

SCANSNAP

ドライバインストール・運用マニュアル

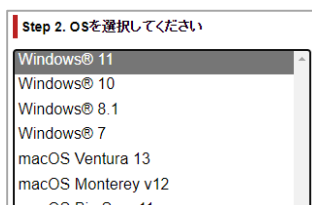


ドライバのインストール（ScanSnap Home の場合）

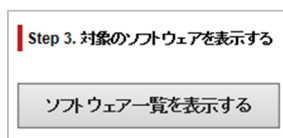
1. ドライバダウンロードページにアクセスします。[\(http://scansnap.fujitsu.com/jp/dl/\)](http://scansnap.fujitsu.com/jp/dl/)
2. Step1 でお使いの Scansnap の機種を選択します。



3. Step2 でお使いの OS を選びます。

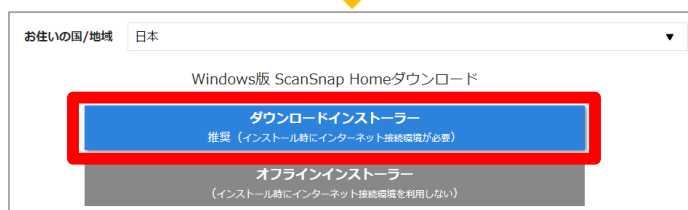


4. 「ソフトウェア一覧を表示する」をクリックします。



5. 「ScanSnap Home をご利用の方」と表記されている部分までスクロールし、「ダウンロード」をクリックし、「ダウンロードインストーラ」をクリックします。

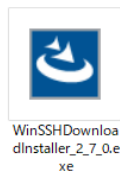
ScanSnap Homeをご利用の方		
【重要】 ScanSnap Home は、定期的にお客様の利便性向上のための新機能の提供を行っており、こちらのソフトウェアのご利用をお奨め致します。 更新履歴と今後の対応		
ソフトウェア		更新日
ScanSnap Home ダウンロードインストーラ（ドライバー・データ統合管理） 2.7.0	ダウンロード	2022年8月31日
ABBYY FineReader for ScanSnap™ (オフライン変換ソフト) 5.5	ダウンロード	2020年2月27日



※ご利用の OS、スキャナーの種類によって、ファイル名は変わります。

インストーラを起動する

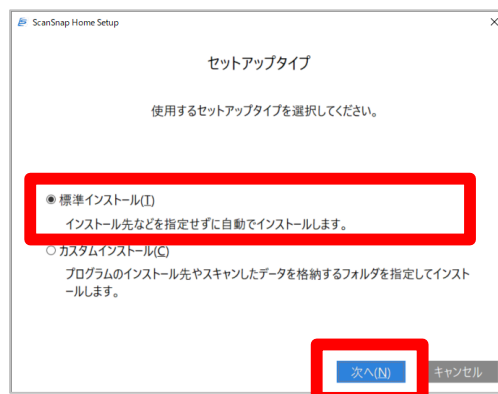
1. ダウンロードしたインストーラを起動します。



2. 「次へ」ボタンをクリックします。



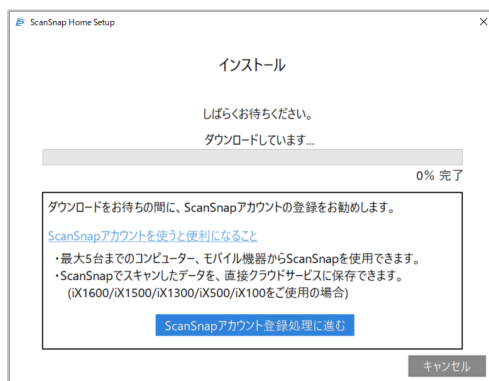
3. 「標準インストール」を選択し「次へ」ボタンをクリックします。



4. 「インストール」ボタンをクリックします。



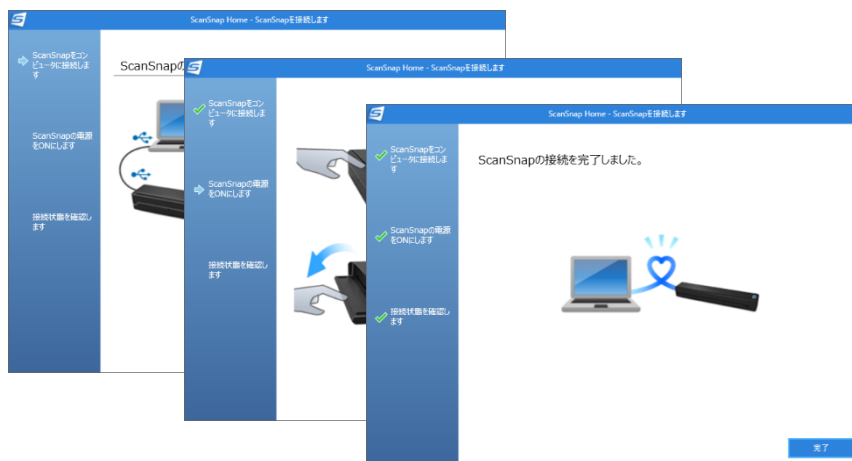
5. インストール完了まで待ちます。



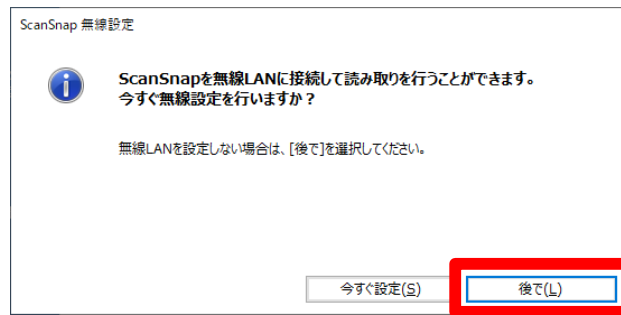
6. お使いの機種を選んで「セットアップ開始」をクリックします。



7. 画面に従いセットアップを完了します。(表示内容は機種によって違います)



8. 無線 LAN 接続の案内が出た場合、「後で」を選択します。



9. ビデオチュートリアルはスキップします。



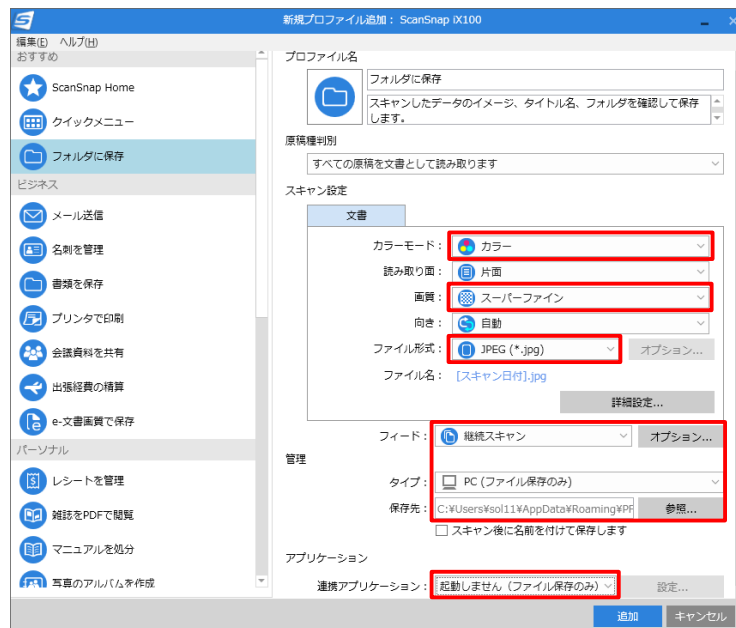
10. 使ってみましょうというウィンドウが出たら「使ってみる」というボタンを押します。



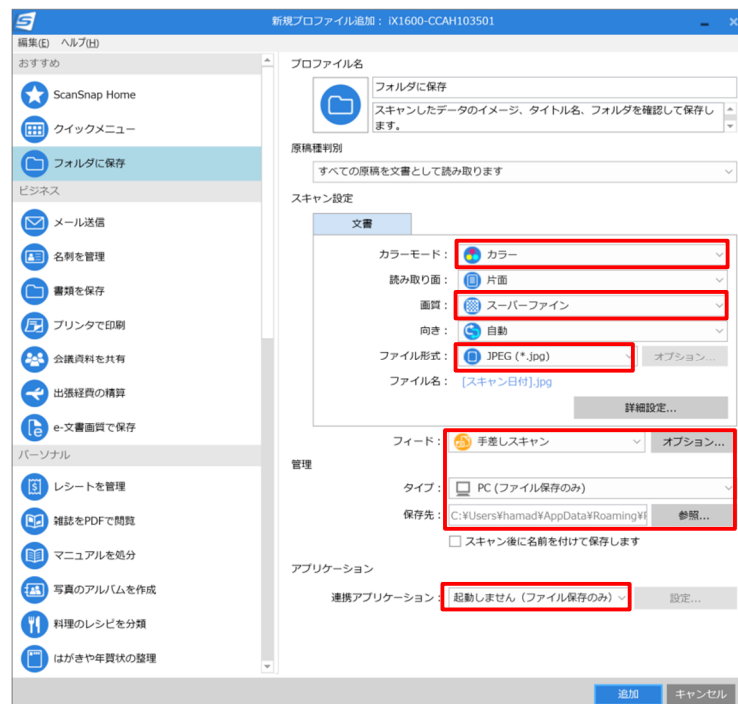
11. プロファイルの追加ボタンをクリックします。



12. 左側のテンプレートから「フォルダに保存」を選択し、「カラーモード：カラー」「画質：スーパーファイン」「ファイル形式：JPEG」「タイプ：PC(ファイル保存のみ)」「フィード：継続スキャン」「保存先：任意の場所(さくらボックス等)」「連携アプリケーション：起動しません(ファイル保存のみ)」に設定します。



13. 【iX1600 のご利用の場合 通帳用の設定】もう一度プロファイルの追加ボタンをクリックし、左側のテンプレートから「フォルダに保存」を選択し、「カラーモード：カラー」「画質：スーパーファイン」「ファイル形式：JPEG」「フィード：手差しスキャン」「タイプ：PC(ファイル保存のみ)」「保存先：任意の場所(さくらボックス等)」「連携アプリケーション：起動しません(ファイル保存のみ)」に設定します。



14. 普段使用しないプロファイルをプロファイルの編集ボタンから一覧をクリックし、削除したいプロファイルのアイコンを右クリックし「プロファイルの削除」を行います。



右クリック

